

Klimatredovisning bland de stora bolagen på Stockholmsbörsen

Hösten 2014



▶▶ **2050**
Fast Forward to a Greener Future

Klimatredovisning bland de stora bolagen på Stockholmsbörsen

För andra året i rad har konsultbyrån 2050 Consulting gjort en undersökning om hur klimatredovisningen ser ut bland de stora bolagen på Stockholmsbörsen. Undersökningen är tänkt att ge en bild över hur många och till vilken grad de listade företagen redovisar sin klimatpåverkan. Det är i första hand graden av transparens som fångats in. Därför har undersökningen fokuserat på den information som finns tillgänglig på bolagens hemsidor.

Sammanfattning

På Stockholmsbörsen finns idag 69 bolag som är listade på den stora listan (s.k. Large Cap). 2050 har i sin undersökning besökt dessa bolags hemsidor för att ta reda på:

- Om företaget satt ett klimatmål (som åtminstone inkluderar de direkta utsläppen)
- Huruvida företagen använder sig av internationellt välkända standarder vid sin klimatredovisning (GHG-protokollet och/eller som en del av sin GRI-redovisning)
- Om de redovisar sitt klimatarbete till Carbon Disclosure Project

Sammanfattningsvis har 57 % av de stora bolagen ett övergripande klimatmål för sina verksamheter och 71 % hänvisar till GHG-protokollet eller GRI vid rapportering av sin klimatpåverkan. 64 % av de stora börsbolagen rapporterar sitt klimatarbete till den internationella organisationen Carbon Disclosure Project (CDP).

Jämfört med förra året har andelen företag som hänvisar till GHG-protokollet eller GRI sjunkit med ett par procentenheter. När det gäller företag som rapporterade till CDP sjönk andelen från 80 % till årets 64 %, men i praktiken rapporterade tre företag fler 2014 jämfört med 2013.

Anledningen till att de relativa siffrorna sjunkit är att under 2014 ökade totala antalet bolag på stora listan med 35 % (18 bolag). Flera av de nya bolagen har antagligen inte hunnit "växa in i kostymen" och vi räknar med att de flesta av dem känner trycket och rapporterar 2015. En lagstiftning i frågan skulle naturligtvis skynda på processen och få med även mindre bolag på börsen.

Hur många av bolagen har ett klimatmål?

Det blir allt vanligare för svenska företag att redovisa sin klimatpåverkan. Den informationen förväntas inte minst från investerare som räknar in det i sin samlade värdering av sitt innehav. Idag redovisar många företag, utöver hur stora deras utsläpp sett ut över tid, en tydlig ambition framåt för sitt klimatarbete. Detta ger sig ofta i uttryck i form av mål som indikerar hur mycket verksamhetens utsläpp ska minska med framöver. Dessa mål kan vara satta i relativa eller absoluta tal beroende på hur organisationen ser ut. 57 % av de stora bolagen ett övergripande klimatmål som inkluderar åtminstone de direkta utsläppen i scope 1 och inköpt energi i scope 2.

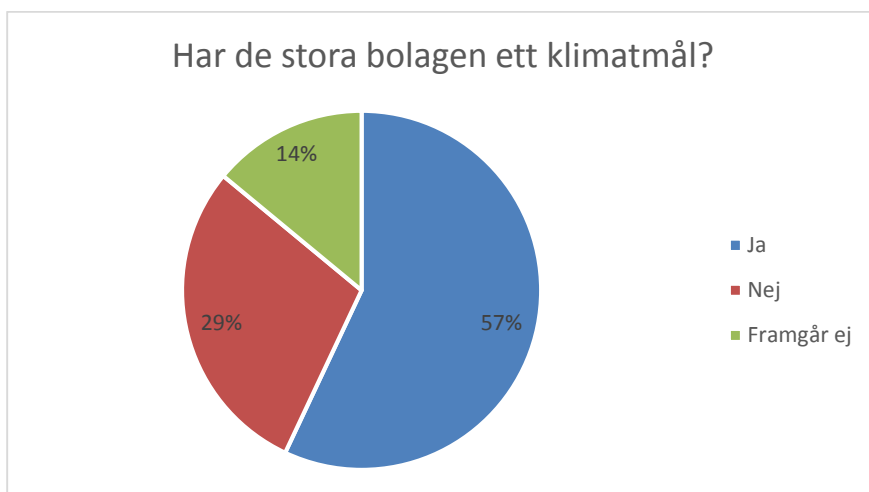


Diagram 1: Tabellen visar hur stor andel av de stora börsbolagen som hade ett klimatmål 2014

Ambitionen med undersökningen var från början även att granska hur många av bolagen som redovisar sina mest relevanta utsläpp i scope 3. Med scope 3 menas företagens övriga indirekta utsläpp uppströms och nedström i värdekedjan (vilka kategoriseras enligt bilden nedan). Eftersom relativt få företag redovisade sina scope 3 utsläpp valde vi att vänta med denna del av undersökningen. Bland de företag som redovisat sina scope 3 utsläpp är det ofta tjänsteresor och tunga transporter som återkommer.

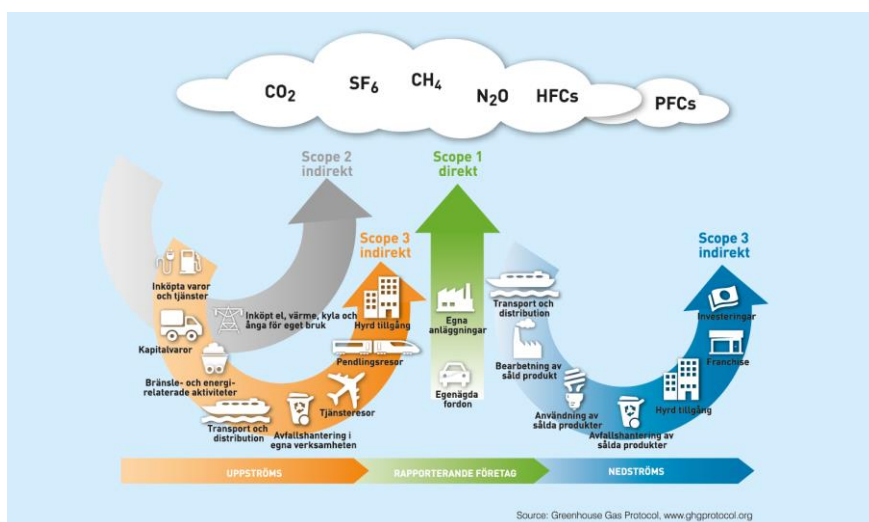


Bild 1: Bilden visar vilka utsläppskällor som ingår i de tre scopen enligt GHG-protokollet

Redovisning enligt GHG-protokollet (eller del av GRI-rapportering)

Greenhouse Gas-protokollet (GHG) och Global Reporting Initiative (GRI) är två internationellt erkända standarder som används för att förstå, mäta och hantera redovisning av företags klimatpåverkan. De bygger på ett antal principer som säkerställer att det som redovisas är relevant och räknas ut på rätt sätt. 71 % av de stora börsbolagen hänvisar till GHG-protokollet eller GRI-standarderna i samband med redovisningen av sina utsläpp. För de 14 % som inte använder någon av

dessa två standarder handlar det ofta om att man följer internationella principer som t.ex. UN Global Compact eller förlitar sig på en miljöpolicy.

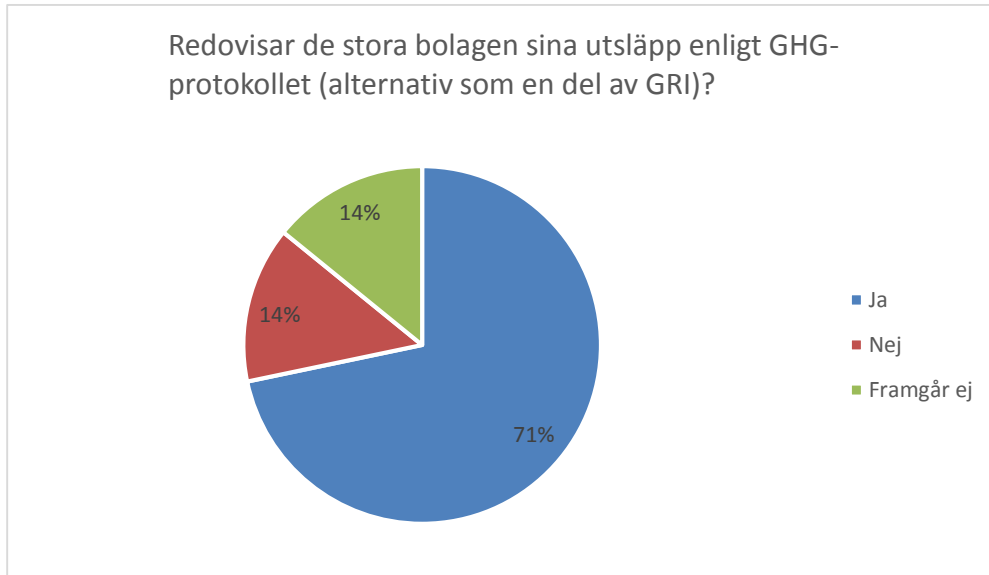


Diagram 2: Diagrammet visar hur stor andel av de stora börsbolagen som hänvisar till GHG-protokollet eller GRI-standarderna i samband med redovisningen av sina utsläpp

Redovisning till Carbon Disclosure Project

64 % av de börslistade bolagen rapporterar sitt klimatarbete till Carbon Disclosure Project (CDP). CDP är en internationell NGO som förser företag och organisationer med ett globalt system för att mäta, presentera, hantera och dela med sig av viktig miljörelaterad information. Läs mer om CDP på www.cdp.net.

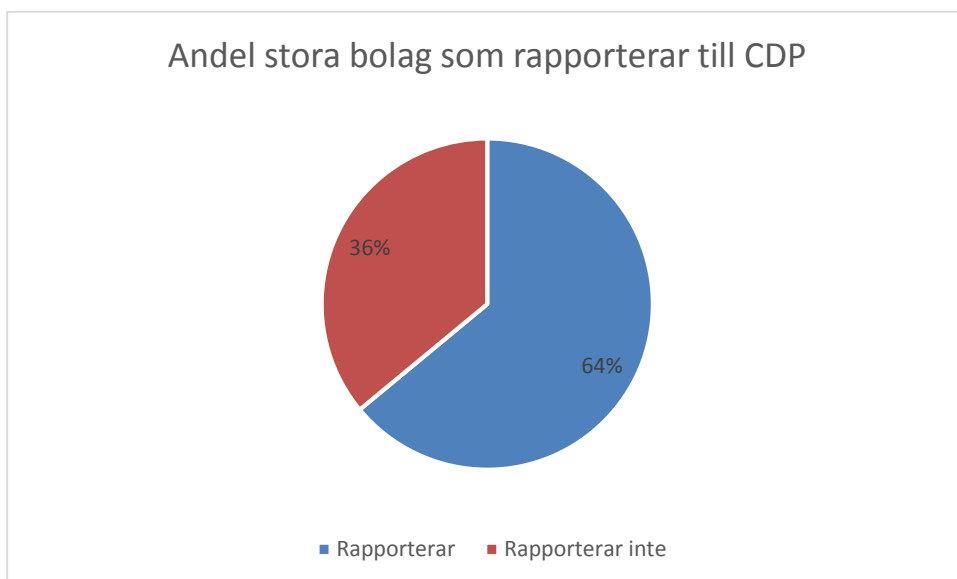


Diagram 3: Diagrammet visar hur stor andel av de stora börsbolagen som rapporterar till CDP

Utvecklingen jämfört med tidigare år

Vid en jämförelse med förra året kan konstateras att det i år är fler bolag listade på den stora börslistan (Large Cap) vilket påverkar resultaten.

Till att börja med, var det förra året 73 % av bolagen, eller 37 stycken, som hänvisade till GHG-protokollet i samband med sin klimatredovisning. I år är det 71 % vilket motsvarar 49 företag. Med andra ord fler än förra året. Detta kan ha att göra med att vi i år har räknat med även de företag som hänvisar till GRI, där GHG-protokollet ingår som verktyg för det avsnitt som berör just miljö och klimat i GRI-standarderna.

Förra året rapporterade 80 % av de stora bolagen, eller 41 av de 51 bolagen som fanns med på listan då, sitt klimatarbete till CDP. Detta kan jämföras med årets 64 %, eller närmare bestämt 44 av 69 stora bolag. Det har med andra ord skett en relativ minskning av andel stora börslistade bolag som rapporterar till CDP, men i absoluta tal har det skett en ökning som motsvarar ytterligare tre till bolag som rapporterar till CDP.

Metodval

Metoden har i första hand varit att hämta informationen på företagens hemsidor. Om det varit svårt att hitta svaren för de två översta punkterna har 2050 hört av sig direkt till företagen för att fråga om de kan guida oss rätt. De berörda företagen fick då tre arbetsdagar på sig att svara för att kunna delta i studien. För övriga anges "Framgår ej" som svarsalternativ.